

Édito

À l'occasion du CoPil d'EMAN qui s'est réuni le 14 mars dernier, de nouveaux projets ont été intégrés officiellement sur la plateforme : *Petru Santu Leca* ; Les Diverses Leçons d'Antoine du Verdier ; *écrits libres de l'ancien régime au XIXe siècle* ; *l'éditeur Jules Gay* ; *Design Dispositio - Textes sources, spores, et résonances en design* ; *Correspondance Camille Flammarion* ; *Marcianus*. Nous souhaitons la bienvenue aux nouveaux participants EMAN !

Des groupes de travail thématiques ont également été (re)lancés et des réunions internes à chacun de ces groupes seront prochainement organisées. Ils vous seront présentés lors de la prochaine journée interne EMAN le 20 juin prochain.

Vie des projets

Epicurei est le 18^e site rendu public sur la plateforme EMAN. Il propose un index épistémologique et des transcriptions enrichies de textes épicuriens. Un corpus prototypique sur l'utilisation de *Transcript*.



D'autres ouvertures de sites vont suivre du côté des corpus corses et zoliens...

Après l'outil de transcription toujours en voie de perfectionnement), nous travaillons à l'amélioration de la navigation et des interfaces. De nombreux changements vont avoir lieu sur vos pages EMAN !

Dans cette lettre n°6, nous vous proposons un coup de projecteur sur les activités de Maria-Laura Cucciniello, assistante d'édition sur la plateforme qui répond à nos questions.

Nous vous rappelons que des formations et des ateliers sont organisés tout au long du printemps. Retrouvez-les sur l'agenda sur le wiki...

Richard Walter et Peggy Cardon

Statistiques

Le travail sur la plate-forme est toujours en cours, suite à la campagne d'entretiens et à la curation de données. Ainsi aucun nouveau site est rentré dans la zone rouge d'inactivité.

Le carnet de recherche a un nombre de consultations stable. Il faut toujours du contenu nouveau pour avoir de la visite !

Agenda (atelier, formation, workshop EMAN)

La journée interne EMAN se tiendra le 20 juin 2022.

Des groupes de travail thématiques sont proposés à l'ensemble de la communauté EMAN :

Éditer des formes théâtrales et opératiques

L'épistolaire à l'ère du numérique

L'édition numérique d'archives d'autrices

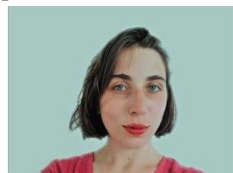
Histoire des sciences (nouveau)

Ces groupes de travail sont des espaces de réflexion et d'échange autour de perspectives transversales propres aux projets développés sur la plateforme. Ils sont des lieux de partage favorisant notamment les retours d'expériences (avantages et difficultés de l'édition de corpus numériques, etc.), au-delà des types de corpus et des intérêts scientifiques propres à chacun des participants.

Si vous souhaitez y participer ou proposer un nouveau groupe de travail, n'hésitez pas à le faire auprès de Maria Laura Cucciniello et Peggy Cardon !

Coup de projecteur EMAN

Entretien avec Maria Laura Cucciniello, assistante d'édition pour EMAN



Quel est votre parcours ?

De formation littéraire, j'ai obtenu une licence en Lettres, mention Sciences de l'Antiquité à l'Université de Milan, puis un Master 2 en Humanités, parcours Mondes Anciens à l'École Normale Supérieure de la rue d'Ulm. Aujourd'hui, je suis un parcours en alternance à l'Université Paris 8, dans le cadre du Master 1 Création et Édition Numériques (CEN), et au CNRS, où je travaille sous la direction de Richard Walter au sein du laboratoire THALIM en tant qu'assistante d'édition numérique sur la plateforme EMAN depuis septembre 2021.

À la découverte d'EMAN, quelles ont été vos premières impressions ?

J'ai été impressionnée par la quantité, ainsi que par la diversité des projets hébergés par la plateforme. De plus, j'ai été agréablement surprise par la découverte de l'existence d'une plateforme telle qu'EMAN, capable de fournir aux chercheuses et aux chercheurs les outils nécessaires pour constituer leurs corpus sous la forme numérique et de s'adapter en fonction des recherches de chacune et chacun. Cette première impression s'est confirmée au fil des mois, lorsque j'ai pu rencontrer la grande majorité des porteurs de projet et admirer de plus près la multiplicité d'idées et de visions qui forgent la communauté des utilisateurs d'EMAN.

Comment résumeriez-vous la plateforme ? Et quel est votre travail ?

Si je devais résumer EMAN en très peu de mots, je dirais qu'il s'agit d'une plateforme d'édition numérique collaborative, qui s'adresse à un public savant et qui a pour but de diffuser au plus grand nombre des perspectives nouvelles sur la façon de faire de la recherche aujourd'hui. Au sein de l'équipe technique d'EMAN et avec l'aide de Richard, je m'occupe de la curation des métadonnées des sites présents sur la plateforme, et j'apprends chaque jour des nouvelles pratiques d'édition numérique, telles que la manipulation de données à partir de la base de données et le suivi de projet. De plus, je participe aux actions de valorisation de la plateforme, en contribuant à la réalisation de tutoriels et en assurant leur diffusion sur le wiki EMAN et sur la chaîne Canal U d'EMAN, par exemple.

Vous intervenez sur la totalité des sites de la plateforme, que vous offre ce regard panoramique ?

Dans mon travail, j'apprécie tout particulièrement le fait de

pouvoir adopter un regard transversal sur tous les différents projets présents sur EMAN. De ce fait, je considère qu'un des éléments les plus intéressants de la plateforme est la manière avec laquelle chaque participant d'un projet arrive à s'approprier le dispositif numérique d'une façon très personnelle et, en retour, la manière dont la plateforme se plie aux exigences de chaque projet. Je pense que cette pluralité de points de vue et d'usages fait la richesse de la communauté des utilisateurs d'EMAN. Un autre élément qui me semble nécessaire de mentionner est l'atmosphère bienveillante dans laquelle EMAN s'est développée et continue d'évoluer. Cet aspect est, à mon avis, fondamental, puisqu'il justifie le succès que la plateforme ne cesse de recueillir auprès de plusieurs laboratoires et communautés de recherche.

Quelles sont vos propositions pour perfectionner et développer la plateforme ?

Je pense que la plateforme pourrait bénéficier d'une présence plus affirmée sur les réseaux de communication scientifique, notamment grâce à un enrichissement plus fréquent du carnet Hypothèses et de la chaîne Canal U.

Annonces et appels d'offres

Une école thématique est organisée par l'UMR Thalim avec le soutien de l'Institut des systèmes complexes de Paris et la TGIR Huma-Num, du 11 au 16 septembre 2022, dans le cadre enchanteur de la villa Cynthia à Fréjus une école thématique CNRS intitulée *Nouvelles méthodes pour la fouille et l'analyse des corpus textuels*. Pour participer à cette école thématique, merci de bien vouloir transmettre à Alexandre Gefen <alexandre.gefen@cnrs.fr> et Richard Walter <richard.walter@ens.fr> avant le 10 avril 2022 :

- Un bref CV (5 pages maximum)
 - Une lettre de motivation (1 page maximum)
- Une réponse vous sera donnée avant fin avril.

Le prochain workshop EMAN sera organisé avec le soutien des laboratoires THALIM et LISA, ainsi que l'EUR Translitterae, à l'Université de Corte du lundi 10 octobre au vendredi 14 octobre 2022.

Une chaîne Canal-U EMAN a été ouverte pour la diffusion des tutoriels vidéos et des enregistrements de formations ou de présentations. Plus de détails dans la prochaine lettre. Les vidéos sont déjà accessibles à partir de la page Guides et vidéos EMAN du wiki.

Liste des projets :

https://groupes.renater.fr/wiki/eman/prive/projets_eman/index

Espace de travail : <https://groupes.renater.fr/wiki/eman>

Statistiques de fréquentation :

https://groupes.renater.fr/wiki/eman/prive/statistiques_eman/index

Carnet de recherche/Blog : <https://eman.hypotheses.org>

EMAN Plateforme d'édition de manuscrits et d'archives numériques

Direction éditoriale : Richard Walter

Secrétariat de rédaction : Peggy Cardon

Conception graphique : Marie Ferré

Contact : eman@item-cnrs.fr